

Městský úřad Pelhřimov
oddělení silničního hospodářství
Pražská 2460, 393 01 Pelhřimov

Č.j.: MPe/OSH/101/2024-3/UZ-4/Ku

V Pelhřimově dne 25.3.2024

R O Z H O D N U T Í

uzavírka sil. č. III/12818

Městský úřad Pelhřimov, oddělení silničního hospodářství jako silniční správní úřad podle § 40, odst. 5 písm. b) zákona č. 13/1997 Sb. o pozemních komunikacích, ve znění pozdějších předpisů (dále jen „zákon“) po předchozím projednání s vlastníky pozemních komunikací dle § 24, odst. 2, písm. a) „zákon“, obcí, na jejímž zastavěném území má být povolena uzavírka nebo nařízena objížďka podle § 24, odst. 2, písm. b) „zákon“, s Policií ČR podle § 24, odst. 2, písm. d) „zákon“ na základě stanovení přechodné úpravy provozu umístěním dopravního značení MěÚ Pelhřimov, oddělení silničního hospodářství, Pražská 2460, Pelhřimov č.j. MPe/OSH/100/2024-2/OOP/Ku ze dne 25.3.2024 a žádosti právnické osoby Porr, a.s., IČO: 430 05 560, Dubečská 3238/36, Strašnice, 100 00 Praha 10 zastoupené na základě doložené plné moci firmou Dopravní značení MŠ, s.r.o., IČ 276 65 321, Hruškové Dvory 74, 586 01 Jihlava

povoluje úplnou uzavírku

Právnické osobě: Porr, a.s., IČO: 430 05 560, Dubečská 3238/36, Strašnice, 100 00 Praha 10 zastoupené na základě doložené plné moci firmou **Dopravní značení MŠ, s.r.o., IČ 276 65 321, Hruškové Dvory 74, 586 01 Jihlava**

Důvod uzavírky: rekonstrukce povrchu silnice
Termín uzavírky: od 1.4.2024 do 31.5.2024
Délka uzavírky: cca 2900 m
Druh uzavírky: úplná
Rozsah uzavírky: silnice III/12818 dle přiložené situace, která je nedílnou součástí tohoto rozhodnutí

Dopravní řešení pro vozidla VLOD:

Objížďná trasa 340959/9,14 - Černovice – sil.II/128 – sil. II/409 – Včelnička – MK směr Nová Ves – sil. III/12820 – sil. III/12819 – Lidmaň - obsluha přemístěné zastávky, bezpečné otáčení v areálu ZD - zpět po sil. III/12819 - Kamenice nad Lipou a dále v původní trase spoje (+ 16,8 km)
Objížďná trasa 340959/8,11,15,18,20 – Černovice – sil. II/409 – Kamenice nad Lipou (-1,9 km)
Objížďná trasa 350120/2,3,8,11 – Černovice – sil. II/128 – sil. I/19 – Leskovice – odbočka na sil. III/12819 – Moraveč – Lidmaň – obsluha přemístěné zastávky, bezpečné otáčení v areálu ZD – zpět sil. III/12819 – Moraveč a dále v původní trase spoje (+16,8 km)
Objížďná trasa 350120/4,5,14,15 - Černovice – sil. II/128 – sil. I/19 – Leskovice – odbočka na sil. III/12819 – Moraveč a dále v původní trase spoje (+12,3 km)

Objížďná trasa pro ostatní dopravu:

Z Lidmaně přes Moraveč, Leskovice na I/19 pak dále přes obec Věžná do Černovic a zpět.

Pro povolení uzavírky se stanoví tyto podmínky:

1. Krajský úřad Kraje Vysočina, Odbor dopravy a silničního hospodářství, oddělení dopravní obslužnosti sděluje k akci „Černovice - Lidmaň“ následující:

Vyjádření oddělení dopravní obslužnosti je pouze k linkám a spojům zajišťujícím závazek veřejné služby.

V předmětném úseku v současné době provozuje veřejnou osobní linkovou dopravu vnitrostátní (dále jen VLOD) dopravce:

ICOM Transport a.s. (linky 340959, 350120)

Plánovaný termín uzavírky:

od 1.4.2024 do 31.5.2024

Prodloužení termínu uzavírky od 1.12.2023 do 15.12.2023

Návrh řešení:

Objízdná trasa 340959/9,14 - Černovice – sil.II/128 – sil. II/409 – Včelnička – MK směr Nová Ves – sil. III/12820 – sil. III/12819 – Lidmaň - obsluha přemístěné zastávky, bezpečné otáčení v areálu ZD - zpět po sil. III/12819 - Kamenice nad Lipou a dále v původní trase spoje (+ 16,8 km)

Objízdná trasa 340959/8,11,15,18,20 – Černovice – sil. II/409 – Kamenice nad Lipou (-1,9 km)

Objízdná trasa 350120/2,3,8,11 – Černovice – sil. II/128 – sil. I/19 – Leskovice – odbočka na sil. III/12819 – Moraveč – Lidmaň – obsluha přemístěné zastávky, bezpečné otáčení v areálu ZD – zpět sil. III/12819 – Moraveč a dále v původní trase spoje (+16,8 km)

Objízdná trasa 350120/4,5,14,15 - Černovice – sil. II/128 – sil. I/19 – Leskovice – odbočka na sil. III/12819 – Moraveč a dále v původní trase spoje (+12,3 km)

Dotčené zastávky:

Zastávka „Lidmaň“ bude po dobu trvání uzavírky přemístěna na vhodné a bezpečné místo za křižovatkou sil. III/12819 a místní komunikace vedoucí do zemědělského družstva.

Zastávky „Černovice,Svatava“ a „Černovice,Vackov“ budou a „Černovice,„rozc.Bohutín“ budou dočasně po dobu trvání uzavírky bez obsluhy bez náhrady.

Zastávka „Lidmaň“ bude po dobu uzavírky obslužena spoji 340959/9,14; 350120/2,3,8,11.

Zastávka „Lidmaň,Lidmaňka“ a „Moraveč,„rozc.Žlíbek“ budou po dobu uzavírky obsluženy spoji 350120/2,3,8,11.

Požadavky na zhotovitele:

Žadatel o povolení uzavírky a nařízení objížděky je povinen projednat návrh dopravního řešení se všemi dotčenými subjekty (vyjma dopravců) před vydáním rozhodnutí.

Žadatel zajistí dostačený prostor pro bezpečné otáčení vozidel VLOD v prostoru zemědělského družstva v Lidmani.

Bylo dohodnuto, že bude zhotovitelem umožněn průjezd stavbou pro vozidla VLOD v ranních hodinách do 7,30 hod. a odpoledne po 15:00 hod.

Zhotovitel je povinen označit prostor pro dočasně přemístěné zastávky dle platných předpisů a norem na dopravní značení včetně výleповé plochy pro jízdní řády. Dále je povinen označit neobsloužené zastávky informací: „Zastávka je po dobu uzavírky bez obsluhy“.

Žadatel o povolení uzavírky a nařízení objížděky je povinen předložit před zahájením stavební akce žádost o souhlas s dočasným přemístěním zastávek u příslušného dopravního úřadu.

(Kontaktní osoba Mgr. Marcela Krpálková, tel. 564 602 254, email:Krpalkova.M@kr-vysocina.cz)

(Kontaktní osoba Ing. Jozef Hrnčiar, tel. 564 602 241, email:hrnciar.j@kr-vysocina.cz)

(Kontaktní osoba Bc. Darina Burianová, tel. 564 602 238, email:Burianova.D@kr-vysocina.cz)

Další informace:

Na dobu trvání uzavírky bude schválen výlukový jízdní řád (340959, 350120,350070).

Vzhledem k délce objízdné trasy a pravděpodobnému souběhu s dalšími uzavírkami/charakteru využívaných komunikací není možné garantovat všechny návaznosti z řádného jízdního řádu.

Z důvodu dodržení minimálních lhůt pro zajištění všech procesů v souvislosti se schválením jízdních řádů a informováním cestujících potřebují dotčené správní orgány dobu alespoň 5 dnů před faktickým spuštěním uzavírky a provozu po objízdné trase.

V případě jakýchkoliv změn nás informujte nejpozději 10 pracovních dnů před požadovanou změnou z důvodu zajištění dopravní obslužnosti.

2. Odpovědná osoba za dodržení podmínek tohoto rozhodnutí je Ondřej Košťál, Porr, a.s., tel.: 725 933 108.

- Zhotovitel stavebních prací umožní přístup k nemovitostem v uzavřeném úseku.
 - Zhotovitel stavebních prací bude mít v požadovaném termínu k dispozici potřebný počet pracovníků, materiál a mechanizaci.
 - Žadatel, tzn. zhotovitel prostřednictvím obce, jichž se uzavírka dotýká, zajistí seznámení občanů způsobem v místě obvyklým (rozhlasem, vyvěšením na úřední desce) s řešením provozu v době uzavírky.
3. Označení uzavírky dopravními značkami a zařízeními bude zajištěno žadatelem na vlastní náklady podle stanovení přechodné úpravy provozu umístěním dopravního značení MěÚ Pelhřimov, oddělení silničního hospodářství a KÚ Kraje Vysočina. Žadatel odpovídá za stav dopravního značení po celou dobu trvání uzavírky a objížďky.
Po ukončení uzavírky uvede žadatel dopravní značení do původního stavu.
 4. V souladu s ustanovením § 24 odst. 1 zákona nikdo nemá nárok na náhradu případných ztrát, jež mu vzniknou v důsledku uzavírky nebo objížďky.
 5. V době trvání uzavírky budou vozidla IZS využívat navržené objížďné trasy.
 6. V případě, že omezení provozu na pozemní komunikaci bude zahájeno nebo ukončeno v jiných termínech, než jsou uvedeny v tomto povolení (pozdější zahájení prací a omezení provozu než k prvnímu dni platnosti povolení nebo dřívější ukončení prací a plné obnovení provozu než je poslední den platnosti tohoto povolení), žadatel tuto informaci sdělí **BEZODKLADNĚ** městskému úřadu Pelhřimov, odbor dopravy, Pražská 2460, 393 01 Pelhřimov telefonicky na 565 351 336 a na Národní dopravní informační centrum (NDIC), Slovenská 7/1124, Ostrava – Přívoz, PSČ 702 00, telefonicky na +420 954 913 556 nebo e-mailem (s potvrzením o doručení) ndic@rsd.cz.

Účastníci řízení:

- Dopravní značení MŠ, s.r.o.
- KSÚSV, p.o., pracoviště Pelhřimov
- ŘSD, správa Jihlava
- Město Černovice
- Obec Věžná
- Obec Moraveč
- Obec Lidmaň

Odůvodnění:

Dne 22.3.2024 požádala právnická osoba Porr, a.s., IČO: 430 05 560, Dubečská 3238/36, Strašnice, 100 00 Praha 10 zastoupené na základě doložené plné moci firmou Dopravní značení MŠ, s.r.o., IČ 276 65 321, Hruškové Dvory 74, 586 01 Jihlava, o povolení prodloužení termínu uzavírky silnice III/12818 v termínu od 1.4.2024 do 31.5.2024. Dne 22.3.2024 bylo všem účastníkům doručeno oznámení o zahájení řízení. Účastníci se vyjádřili, že souhlasí s uzavírkou a vzdávají se práva na další vyjádření.

Vzhledem k tomu, že žádost o povolení omezení obecného užívání předmětné komunikace je v souladu s § 24 „zákona“, rozhodl MěÚ Pelhřimov jako příslušný silniční správní úřad ve smyslu § 40 odst. 4, písm. a) „zákona“ po projednání žádosti tak, jak je ve výroku uvedeno.

Poučení:

Proti rozhodnutí lze podat odvolání do 15-ti dnů od jeho doručení ke Krajskému úřadu Kraje Vysočina, odboru dopravy a silničního hospodářství, Žižkova 57, 587 33 Jihlava prostřednictvím zdejšího odboru dopravy.

Odvolání proti tomuto rozhodnutí nemá odkladný účinek (§ 24, odst. 4 „zákona“).

Otisk úředního razítka



Mgr. Miroslav Kubánek
vedoucí oddělení silničního hospodářství
MěÚ Pelhřimov

Příloha: situace

Doporučeně na dodejku - účastníci řízení:

- Dopravní značení MŠ, s.r.o.
- KSÚSV, p.o., pracoviště Pelhřimov
- ŘSD, správa Jihlava
- Město Černovice
- Obec Věžná
- Obec Moraveč
- Obec Lidmaň

Na vědomí:

- HZS Kraje Vysočina, územní odbor Pelhřimov, Požárnická 1240, 393 01 Pelhřimov
- Zdravotnická záchranná služba Kraje Vysočina, Vrchlického 61, 586 01 Jihlava
- Policie ČR, KŘ Kraje Vysočina, Územní odbor Pelhřimov – DI, Pražská 1738, 393 01 Pelhřimov
- ICOM Transport a.s.



KRAJSKÉ ŘEDITELSTVÍ POLICIE KRAJE VYSOČINA

Územní odbor Pelhřimov
Dopravní inspektorát

Podatelna

Č. j. KRPJ-28734-2/ČJ-2024-161706-DING

Pelhřimov 5. března 2024

Počet stran: 2

Přílohy: 1/1

Milan Šerý
Dopravní značení MŠ, s.r.o.
Hruškové Dvory 74
586 01 Jihlava**III/12818, Černovice - Lidmaň - pokládka asfaltů - stanovisko k přechodnému dopravnímu značení a závazné stanovisko k zvláštnímu užívání komunikací****1) Stanovisko k přechodné úpravě provozu**

Dopravní inspektorát Pelhřimov, jako dotčený orgán státní správy ve věci bezpečnosti a plynulosti silničního provozu ve smyslu ustanovení § 2 zákona č. 273/2008 Sb., o Policii České republiky, ve znění pozdějších předpisů, po prostudování předložené žádosti, vč. přílohy k umístění přechodného dopravního značení (PDZ) k výše uvedené stavební akci, na základě ustanovení § 77 odst. 2 písm. b) zákona č. 361/2000 Sb. o silničním provozu, v platném znění, a § 24 odst. 2 písm. d) zákona č. 13/1997 Sb., o pozemních komunikacích, ve znění pozdějších předpisů, vydává souhlasné stanovisko s umístěním PDZ, a to v době od 1.4.2024 do 31.5.2024, za dodržení následujících podmínek:

- 1) Navržená objízdná trasa pro nákladní vozidla musí být vedena po komunikacích (tedy i mostech), které svojí únosností odpovídají požadavkům pro obecné užívání komunikací (tj., minimální výhradní zatíženost mostů).
- 2) Před umístěním PDZ musí být objízdná trasa zkontrolována, musí být odstraněna jakákoliv překážka, která by mohla zasáhnout do průjezdného profilu komunikace, případně do rozhledových polí křižovatek.
- 3) Vedení objízdné trasy musí být po celou dobu umístění PDZ koordinováno s ostatními plánovanými akcemi na dotčených komunikacích. Současně bude v rámci objízdných tras na dotčených komunikacích zajištěn volný průjezdný profil, a to i provizoriem, např. dosypáním krajnic, vytvořením výhyben, apod.
- 4) Dopravní značky, které budou užívány pro označení pracovního místa, musí odpovídat vyhlášce Ministerstva dopravy č. 294/2015 Sb., kterou se provádějí pravidla provozu na pozemních komunikacích a úprava a řízení provozu na pozemních komunikacích, ČSN EN 12899-1 Stálé svislé dopravní značení, ČSN EN 12966-1+A1 Svislé dopravní značení - Proměnné dopravní značky, technické podmínky 143 „Systém hodnocení přenosných svislých dopravních značek“, TP

Pražská 1738
393 01 PelhřimovTel.: 974274258
E-mail: krpj.podatelna@pcr.cz
ID DS: x9nhptc

70 „Zásady pro provádění a zkoušení vodorovného dopravního značení, vzorové listy 6.1., vzorové listy 6.2 a technické podmínky 66 „Zásady pro označování pracovních míst na pozemních komunikacích vydání III“. Aktuální a platné TP viz www.pjpk.cz.

5) Dopravní značení umístit dle předložené dokumentace v souladu s TP 66.

6) Po ukončení platnosti povolení na umístění přechodného dopravního značení (PDZ) a zařízení bude ihned toto odstraněno a trvalé dopravní značení bude uvedeno do původního stavu.

7) Každá změna, která by měla negativní vliv na bezpečnost a plynulost silničního provozu, musí být projednána se zdejší dopravním inspektorátem.

8) Nutno zajistit havarijní službu pro případ závady na dopravním značení / zařízení a případnou včasnou reakci na změnu dopravních podmínek.

9) Z důvodu dostatečného zajištění BESIP požadujeme, aby ze strany zhotovitele byl nasazen dostatečný počet osob oprávněných zastavovat vozidla, v souladu s § 79 odst. 1 písm. i) zákona č. 361/2000 Sb. o silničním provozu, v platném znění:

„(1) Zastavovat vozidla je oprávněn - i) zaměstnanec vykonávající práce spojené se správou, údržbou, měřením, opravami a výstavbou pozemní komunikace a k zajištění bezpečnosti provozu na pozemních komunikacích, označený podle prováděcího právního předpisu“.

Přechodné DZ bude provedeno a osazeno v souladu s vyhláškou Ministerstva dopravy a spojů č. 294/2015 Sb., která provádí pravidla provozu na pozemních komunikacích, a TP 66 (Zásady pro označování pracovních míst na pozemních komunikacích). Vyhrazuje si právo na změnu či doplnění dopravního značení v případě narušení bezpečnosti nebo plynulosti silničního provozu.

Současně upozorňujeme na skutečnost, že naše stanovisko není stanověním pro přechodnou úpravu provozu na pozemních komunikacích, ale je podkladem pro příslušný stanovující úřad.

2) Závazné stanovisko ke zvláštnímu užívání komunikací

Dopravní inspektorát Pelhřimov, dle § 25 odst. 6 písm. c) bod 3 zákona č. 13/1997 Sb., o pozemních komunikacích ve znění pozdějších předpisů, v souladu s § 25 odst. 1 zákona č. 13/1997 Sb., o pozemních komunikacích ve znění pozdějších předpisů, souhlasí se zvláštním užíváním v rámci realizace akce: "III/12818, Černovice - Lidmaň - pokládka asfaltů", a to v době od 1.4.2024 do 31.5.2024.

Police České republiky, jakožto dotčený orgán vydávající závazné stanovisko, s předloženým návrhem souhlasí za předpokladu dodržení výše uvedených podmínek, neboť odpovídá obecným požadavkům na bezpečnost a plynulost provozu na pozemních komunikacích

Zpracoval:

por. Ing. Zdeněk Mlčoch

npor. Bc. Hana Slabá
vedoucí oddělení

KRAJSKÝ ÚŘAD KRAJE VYSOČINA
Odbor dopravy a silničního hospodářství
Žižkova 57, 586 01 Jihlava, Česká republika
tel.: 564 602 237, e-mail: posta@kr-vysocina.cz

Dopravní značení MŠ, s.r.o.
Hruškové Dvory 74
586 01 Jihlava
IČ: 27665321
(DS)

Váš dopis značky/ze dne 12. 3. 2024	Číslo jednací KUJI 27119/2024 ODSH 245/2024 Bur	Vyřizuje/telefon Bc. Darina Burianová / 564 602 238	V Jihlavě dne 12. 3. 2024
--	---	---	------------------------------

Souhlas s dočasným přemístěním zastávek

Krajský úřad Kraje Vysočina, Odbor dopravy a silničního hospodářství, jako příslušný dopravní úřad dle § 34 odst. 1 písm. b) zákona č. 111/1994 Sb., o silniční dopravě, ve znění pozdějších předpisů (dále dopravní úřad), obdržel dne 12. 3. 2024 Vaši žádost ve věci dočasného přemístění zastávek z důvodu dopravního omezení v rámci akce pod názvem: „**Sil. III/1281 Buřenice – Košetice v km 5,839 – 9,430**“. Po posouzení žádosti dopravní úřad v souladu s ustanovením § 24 zákona č. 13/1997 Sb., o pozemních komunikacích, ve znění pozdějších předpisů, a podle ustanovení § 39 odst. 1 písm. g) vyhlášky č. 104/1997 Sb., kterou se provádí zákon o pozemních komunikacích, ve znění pozdějších předpisů, vydává souhlas s dočasným přemístěním zastávek veřejné linkové osobní dopravy (dále VLOD) za těchto podmínek:

A) Dočasné přemístění zastávek veřejné linkové osobní dopravy

- A.1 Dopravní obsluha zastávky „**Hořepník,rozc.Kyjov**“; „**Hořepník,,hřbitov**“; „**Hořepník,,pletárna**“ bude po dobu trvání uzavírky dočasně přemístěna na zastávku „**Hořepník**“
- A.2 Dopravní obsluha zastávky „**Buřenice,,Dobroměřice rozc.**“ bude po dobu trvání uzavírky dočasně přemístěna na zastávku „**Buřenice,,Radějov**“.
- A.3 Dopravní obsluha zastávky „**Buřenice**“ bude po dobu trvání uzavírky přemístěna do vhodného a bezpečného místa za křižovatkou sil. III/11226 a sil. III/1284 a sil. III/1281.

B) Dopravní úřad uvádí dopravce, kterých by se dočasné přemístění zastávek VLOD dle dostupných informací z veřejných zdrojů mělo týkat:

ICOM transport a.s.

Žadatelem navržený termín uzavírky: 18. 3. 2024 – 31. 10. 2024.

Dopravní úřad dále uvádí, že na základě požadavku Oddělení dopravní obslužnosti Krajského úřadu Kraje Vysočina, je z důvodu veřejného zájmu možné do výlukových jízdních řádů vložit i zastávky na objížděné trase nebo na jiné trase v intencích přijatého dopravního řešení VLOD, které nejsou uvedené v licenci příslušné linky.

Dopravní úřad žádá o stanovení termínu začátku uzavírky minimálně na 5. pracovní den od vydání rozhodnutí o uzavírce a nařízení objížděčky, aby dopravci mohli řádně a včas předložit ke schválení výlukové jízdní řády, které následně budou stanoveným způsobem zveřejněny pro potřeby cestujících.

Dopravní úřad požaduje, aby zhotovitel díla vhodným a místně obvyklým způsobem zajistil informování cestující veřejnosti o výše uvedených dočasných změnách.

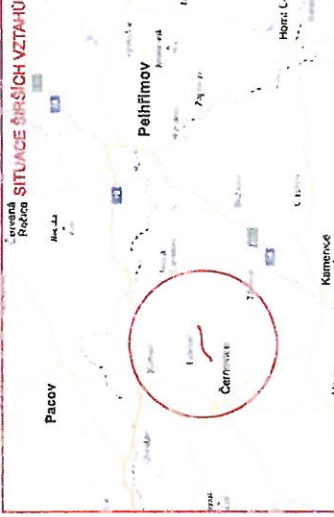
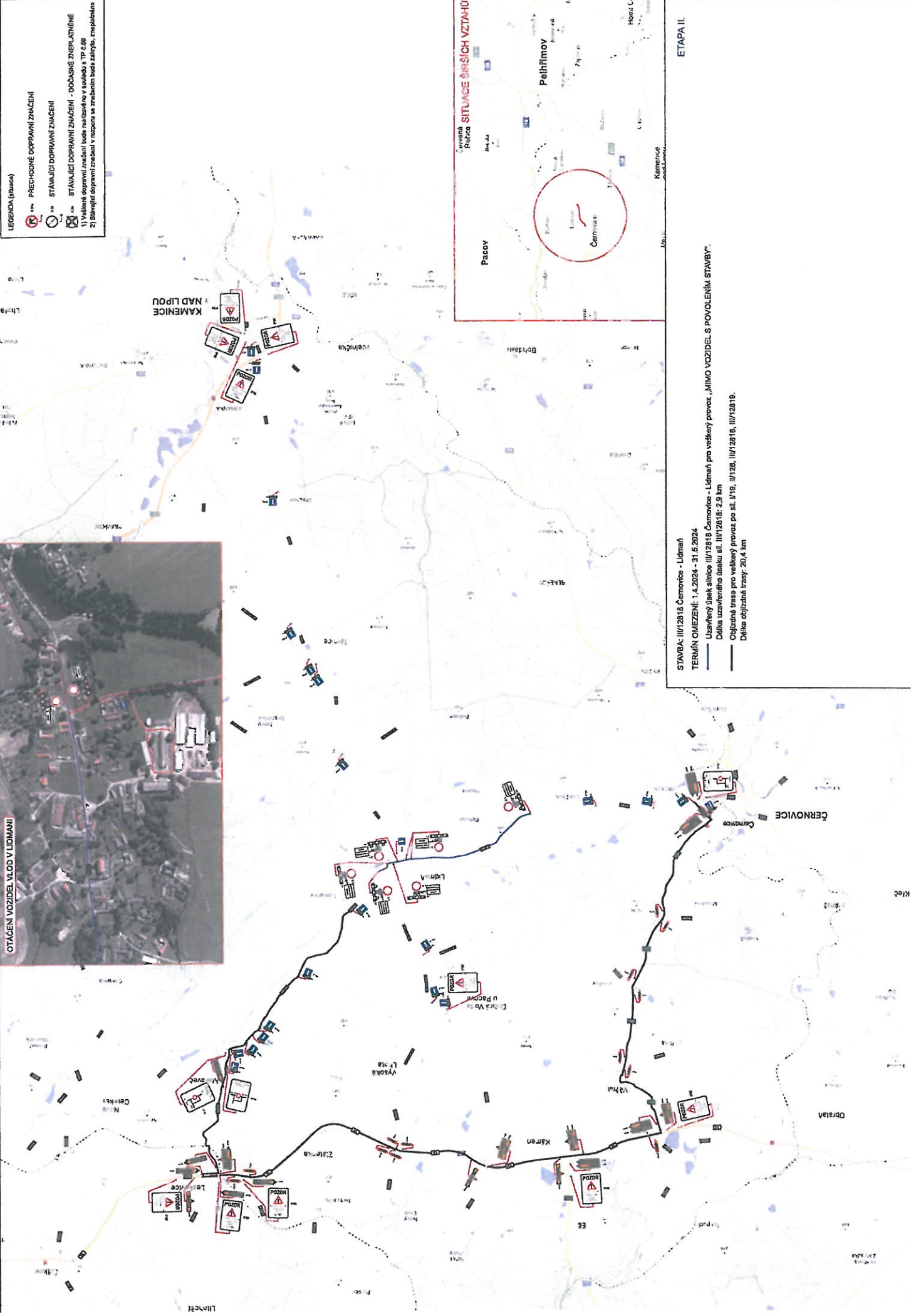
Bc. Darina Burianová
úředník odboru dopravy a silničního hospodářství

OTÁČENÍ VOZIDEL V LIDMANI

LEGENDA (stavba)

- PŘECHODNÉ DOPRAVNÍ ZNAČENÍ
- STÁVAJÍCÍ DOPRAVNÍ ZNAČENÍ
- STÁVAJÍCÍ DOPRAVNÍ ZNAČENÍ - DOČASNĚ ZNEPLATNĚNÉ

1) Všechné dopravní značení bude nahrazeno v souladu s TP 62/09
 2) Stavující dopravní značení v rozporu se zrušením bude zrušeno, zneplatněno



ETAPA II.

STAVBA: I/172816 Černovice - Lidman
 TERMÍN OMEZENÍ: 1.4.2024 - 31.5.2024

- Uzavřený úsek silnice I/172816 Černovice - Lidman pro veškerý provoz, „MIMO VOZIDEL S POVOLENÍM STAVBY“.
- Délka uzavřeného úseku sil. I/172816: 2,9 km
- Objízdná trasa pro veškerý provoz po sil. I/19, I/126, I/172816, I/172818.
- Délka objízdné trasy: 20,4 km

