



Pozemkové úpravy

Pozemkové úpravy se konečně chýlí k závěru. V létě byla dokončena poslední měření v intravilánu (zastavěné části obce) a bylo nám Katastrálním úřadem v Pelhřimově přislíbeno, že aktuálně zaměřené pozemky budou po prázdninách převedeny do digitální (počítačové) mapové podoby. Konečně bude moci být s pozemky v obci nakládáno tak, aby každý, kdo užívá nějaký pozemek, ho také řádně vlastnil – směny, odkupy částí pozemků. Bohužel v srpnu musely všechny katastrální úřady v republice – s přechodem na podávání informací přes internet – převzít zcela nový počítačový program, který je velmi složitý a neumí ani všechno, co by měl umět. Pracovníci pelhřimovského katastrálního úřadu doposud nemají k dispozici tu část programu, která by uměla nově pořízenou mapu převést do digitální podoby. Zda se tento problém podaří vyřešit do konce roku a tím konečně uzavřít pozemkové úpravy v Moravci s definitivní platností, není dnes ještě zcela jasné. V každém případě vlastníky půdy v katastrálním území Moraveč neuzavření pozemkových úprav nezbavuje odpovědnosti podat do konce ledna 2002 aktuální daňové přiznání z nemovitostí, protože pozemkové úpravy mimo zastavěnou část obce jsou již zapsané a tím došlo ke změně výměr půdy u každého vlastníka.

Proto všichni musíme toto daňové přiznání podat i bez ohledu na další případné majetkové změny v intravilánu, které jsme mnozí doufali vyřešit do konce roku 2001. Znamená to bohužel, že v dalším roce budeme muset – všichni, kdo budou něco směňovat, kupovat, či prodávat v intravilánu – podat ještě jedno daňové přiznání do konce ledna 2003.

Pomoc při vyplňování daňových přiznání nám přislíbil moravečský rodák a pracovník Finančního úřadu v Pelhřimově pan Miroslav Brtna. Obecní úřad s ním koncem roku domluví schůzku a oznámí tuto možnost všem občanům. Pro ty, kteří by si chtěli podat daňové přiznání již nyní a vyplní si ho případně sami, oznamujeme, že tiskopisy jsou v dostatečném množství k dispozici na obecním úřadě.

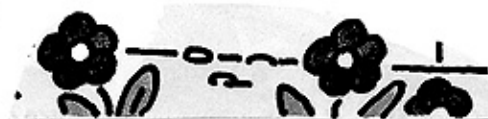


Práce pro obec

Jistě jste si všichni všimli, jak pěkná a upravená je v současné době naše vesnice. Všechny veřejné plochy včetně hřbitova a koupaliště jsou bezvadně vysečené, spousta věcí po vsi je opravená nebo se jejich oprava chystá. Hlavní zásluhu na tom má pan František Jirků, který od května pro obecní úřad pracuje. Od května do začátku září mu pomáhal pan Bohuslav Černý z Křeče u Černovic. Pan Černý u nás pracoval na doporučení pracovního úřadu a dostávali jsme na jeho plat dotaci, takže jeho zaměstnání stálo obec pouze velice málo. Pan Jirků pracuje pro obec na živnostenský list za konkrétní práce. Děkujeme jim za spoustu práce, která byla pro naši vesničku vykonána. Všichni návštěvníci si velmi všímají, jak je u nás pěkně!

Firma I. Kamenická stavební dokončuje v současné době úpravu kolem autobusové zastávky. Na tuto akci má obec Moraveč obdržet dotaci z fondu Obnovy venkova ve výši 120.000,-Kč. Velice pěknou vývěsku vyrobil a osadil do opěrné zídky za autobusovou čekárnou pan František Jirků. Takto vyrobená vývěska byla pořízena 4x levněji než zakoupená u oficiálního prodejce.

Bezvadně jsou vysečené cesty na Vysokou Lhotu a do Hatí – dobrou práci odvedla firma pana Maršíka z Humpolce.



Odpady

Obecní zastupitelstvo na svých zasedáních opakovaně řeší problémy týkající se svozu odpadů v obci. Známkový systém, který máme již několik let zavedený vyhovuje všem, ale problém je v tom, že při důkladném prozkoumání prodeje známek jsme zjistili, že někteří naši občané si nakupují velmi malé množství známek za rok. Možností, proč tomu tak je je několik. Jedni říkají, že odpad vozí pryč z obce do svých popelnic ve městě (někteří chalupáři), další tvrdí, že žádný odpad nemají. Faktem zůstává, že pokud člověk důsledně třídí odpady, potom mu k uložení do popelnice mu téměř nic nezůstane. Papír buďto spálí nebo dá do kontejneru, na sklo je také kontejner a na plasty zrovna tak. Pokud má člověk na zahrádce založený kompost a ještě topí elektřinou, potom opravdu téměř žádný odpad nemá. Nicméně pravdou je, že obec platí SOMPU (sdružení obcí pro likvidaci odpadu) ne za odvezený odpad, ale za každou osobu trvale hlášenou v obci 330,- Kč/rok + další poplatky za odvezené kontejnery. Pro letošní rok zaplatila obec za odvoz odpadu k dnešnímu dni 85.000,- Kč, přičemž příjem za prodané lístky na popelnice činí 15.000,- Kč.

Obec tak výrazně dotuje svoz komunálního odpadu, a tyto peníze přirozeně chybí někde jinde. Další věcí je, že platby za svoz od občanů jsou značně rozdílné a dalo by se říci, že jedni platí a druzí se vezou. Zastupitelstvo dlouho diskutovalo nad tímto problémem a jediným výsledkem diskuse je, že systém nikdy nebude spravedlivý. Přepočítávání na trvale bydlící obyvatele by nebylo rozhodně spravedlivé. Zvláště rodiny s dětmi, které již nebydlí doma, ale jsou zde trvale hlášené – ty by platily velmi mnoho a přitom mají třeba daleko méně odpadu než v některém domku, kde je trvale hlášen jeden člověk a přitom je dům stále plný lidí a tudíž je zde i velké množství odpadu.

Obec se nevzdává toho, že bude alespoň částečně odvoz odpadu dotovat, ale chtěla by vybrat zpět od občanů alespoň 1/2 částky, kterou zaplatí.

Jako nejschůdnější se zatím jeví návrh povinného odběru určitého množství známek za rok. Při vyšší spotřebě by si každý další známky dokoupil.

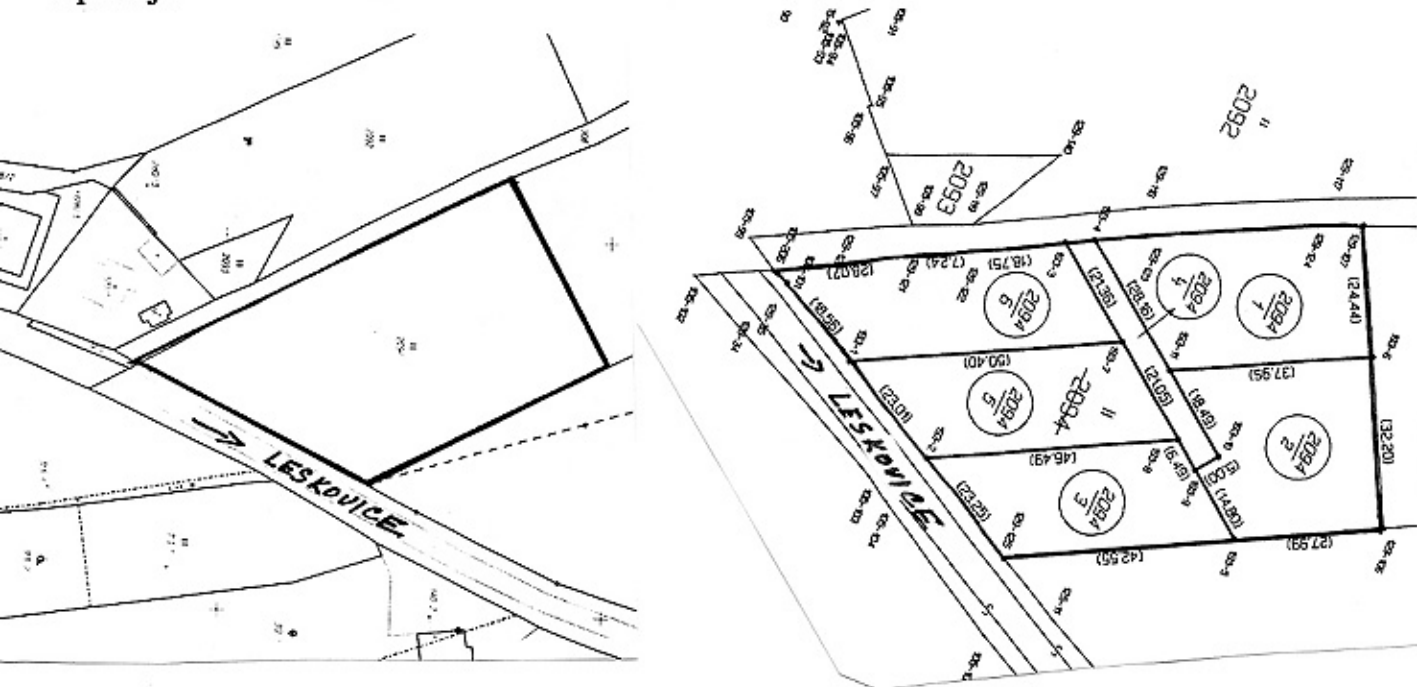
Zastupitelstvo předkládá svým občanům k úvaze, jak nejlépe problém odvozu odpadů v naší obci vyřešit. Pokud by měl někdo návrh na konkrétní řešení, prosím obraťte se na své zastupitelstvo. Nějaké řešení musíme nalézt, zvláště když nám SOMPO od příštího roku opět navýší poplatky na osobu – z 330,- Kč/rok na 415,- Kč/rok.



Pozemky pro individuální výstavbu

Obec Moraveč zakoupila od soukromého majitele pozemek na okraji obce – směrem na Leskovice – za domem paní Svatkové. Zobrazeným geometrickým plánem bude tento pozemek o výměře 5.160 m² rozdělen na 5 stavebních parcel o výměře 855 – 1.113 m², které po přivedení inženýrských sítí budou připravené k odprodnání na individuální výstavbu rodinných domků.

Další parcely pro výstavbu rodinných či rekreačních domků budou v dohledné době připraveny v Hatích, kde má obec ve svém vlastnictví pozemek vedle zahrady pana Korandy o výměře 4.023 m². Tento pozemek bude rozdělen na 5 stavebních parcel a též nabídnut k prodeji.



Nově narození

Máme radost, že počet malých občánků v naší obci utěšeně roste. V našem občasníku jsme ještě nepřivítali na svět :

Aničku Větrovskou, (Moraveč 88).....narozenou 8. února 2001

Aničku Šimkovou, (Moraveč 44).....narozenou 10. září 2001

Přejeme jim do života, aby byli sluníčkem pro své okolí a svět byl laskavý k nim.



Jubilanti letošního roku

Jaroslav Kubiska, Moraveč 7..... 70 let

Josef Koranda, Moraveč 97..... 60 let

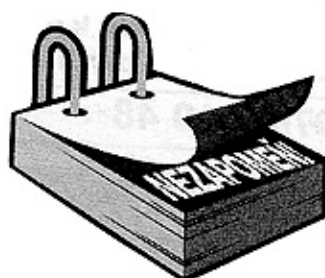
Zdeněk Procházka, Moraveč 11..... 60 let

Alena Procházková, Moraveč-Žlíbek..... 70 let

Františka Stejskalová, Moraveč 17..... 90 let

Věra Šikýřová, Moraveč 49..... 60 let

František Zavadil, Moraveč 14..... 80 let



Všem jubilantům přejeme pevné zdraví a pohodu do dalších let.

Country bál

Všichni příznivci country hudby jsou srdečně zváni na **MORAVEČSKÝ PODZIM** v sobotu 20. října 2001 od 20 hod. v místním sále. Hrají hudební skupiny PAVOUČI, SOJČÍ HNÍZDO a KOSÍCI, ukázkové country tance předvede taneční skupina SUSANNA.

Posvěcení nového zvonu

Moravečský evangelický sbor zve všechny dárcy, přátele a příznivce na slavnost posvěcení nového zvonu s hudbou (písňe lidové, country i varhanní skladby v podání skupiny Kosíci a dalších) a občerstvením v neděli 28. října 2001 ve 14 hodin před kostelem v Moravči (v případě deště uvnitř).

Vzhledem k tomu, že v únoru letošního roku byl z věže evangelického kostela v Moravči ukraden zvon, který na místních hodinách odbíjel čtvrt hodiny, vyhlásil evangelický sbor sbírku na odlití nového zvonu. Doposud na tuto sbírku přispělo 62 dárců, nejenom občanů Moravče, Obecní úřady Moraveč a Litochošť, ale i dalších dárců z Káměna, Černovic, Těchobuže, Pacova, Sezimova Ústí, Litochoště, Leskovic, Pelhřimova, Drbohlav, Tábora, Crudimi, Nové Cerekve, Těmic, Bácovic, Chmelné, Vokova, Stříteže, Jindřichova Hradce, Brna, Prahy i Hradce Králové.

Pokud jste chtěli přispět a neměli jste příležitost, je doposud možno přispět buďto na faře nebo přímo na slavnosti – celá částka nebyla doposud sebrána, a tak budou organizátoři sbírky vděční za jakýkoliv příspěvek.

Odlití nového zvonu v původní velikosti bylo zadáno rodinné zvonařské firmě pana Manouška ze Zbraslavi, který se zavázal jej dodat v termínu a zároveň jej řádně zavěsit tak, aby opět nehrozilo jeho zcizení.



Koncert

Moravečský YMCA klub „Strom na stropě“ (sdružení mladých křesťanů) pořádá v neděli 18. listopadu 2001 koncert folkové skupiny JENTAKTAK z Jindřichova Hradce. Koncert se uskuteční v evangelickém kostele v 15. hodin. Zváni jsou všichni příznivci hezkých melodii a smysluplných textů.

Tradiční den s Mikulášem

V sobotu 1. prosince pořádají moravečské maminky pro děti své i přespolní již tradiční mikulášské odpoledne s pohádkou, muzikou, spoustou her a mikulášskou nadílkou.

Nám již dobře známá nezávislá kočovná divadelní společnost HRALOUS z Pelhřimova si pro nás tentokrát připravila *Indiánskou pohádku* - pohádkový příběh ze života indiánského kmene Čučmenů dotýkající se složitých vztahů mezi bílou menšinou a domorodým indiánským kmenem.

